

嘉太工業區服務中心

服務中心成立日期

66 年 64 年 12 月

地址

61252 嘉義縣太保市嘉太工業區中興路 1 號

聯絡電話

05-2373248

傳真電話

05-2380772

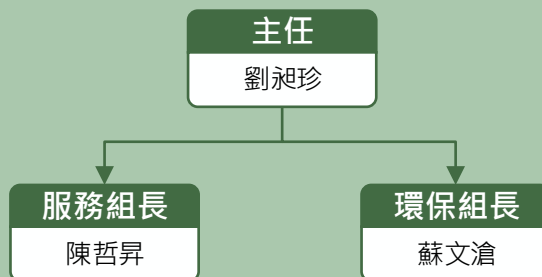
網址

www.moeaidb.gov.tw/iphw/jiatai/

電子郵件信箱

z303box@moeaidb.gov.tw

服務中心組織架構圖



嘉太工業區

設立緣起

政府為均衡區域發展，提供興辦工業人較易取得設廠用地，創造就業人口繁榮地方。

工業區基本資料

編定完成時間	63年3月	租金優惠措施	無
開發完成時間	64年12月	開發主體	嘉義縣政府
土地使用編定	都市計畫甲種工業區	產值	700億元
總面積	59.42公頃	就業人口	2,500人
開發單位	臺灣土地開發股份有限公司		

工業區地理交通

主要聯外道路	(嘉)縣159線(北港路)
機場	水上機場13公里
港口	東石港24公里、布袋港25公里
火車站	嘉義站12公里
高鐵車站	嘉義站12公里
國道交流道	國道1號嘉義交流道3.3公里

工業區地理位置示意圖



工業區公共設施

道路	2.87公里	電力供電量	60,000 瓩 / 日
路燈	100 盞	供電電廠	153,600 瓩 / 日
雨水下水道系統	10,562 公尺 (含明溝 3,044 公尺)	轄區警局	嘉太變電所
自來水供水量	2,500 公噸 / 日	轄區消防隊	嘉義縣水上分局南新派出所
供水水源	曾文水庫	污水下水道系統	3,590.33 公尺

工業區污水處理

處理方式	生物處理法	平均日處理量	1,324 噸 / 日
設計處理量	2,500 噸 / 日	年平均收費率	65.2%

工業區土地配置與廠商概況			工業區廠商生產概況		
用地類型	面積(公頃)	佔比例	生產狀況	家數	佔比例
生產事業用地	51.01	85.86%	生產中	81	94%
相關產業用地	0	0%	建廠中	5	6%
公共設施用地	8.40	14.14%	停工	0	0%
其他	0	0%	歇業	0	0%
			未建廠	0	0%

工業區主要廠商(產值前五名)			
廠商名稱	主要產品	廠商名稱	主要產品
友良高科技紡織股份有限公司	織布(泡綿貼布、海綿貼布、尼龍布、特多龍布、平織布)	保證責任臺灣省嘉南羊乳運銷合作社	羊乳、優酪乳、羊乳糖
嘉良特化股份有限公司	塗料、清潔劑、界面活性劑	申成興業股份有限公司	基本金屬製造業、鋼鐵伸線(黑鐵絲)
穎杰鑄造工業股份有限公司	各種機械等鑄造、汽車零件、自來水管用鐵管及其零件鑄造		

工業區廠商行業類別									
廠商行業類別	家數	家數比例(%)	面積(公頃)	面積比例(%)	廠商行業類別	家數	家數比例(%)	面積(公頃)	面積比例(%)
食品製造業	6	6.98	3.46	6.78	非金屬礦物製品製造業	7	8.14	3.45	6.77
紡織業	6	6.98	5.46	10.69	基本金屬製造業	9	10.46	6.30	12.14
電子零組件製造業	1	1.16	1.14	2.23	金屬製品製造業	16	18.60	9.47	18.25
石油及煤製品製造業	1	1.16	0.14	0.27	機械設備製造業	8	9.30	5.80	11.18
化學材料製造業	9	10.47	3.33	6.43	汽車及其零件製造業	5	5.81	2.73	5.26
化學製品製造業	4	4.65	4.18	8.18	其他運輸工具製造業	1	1.16	0.56	1.10

工業區廠商行業類別

廠商行業類別	家數	家數比例 (%)	面積 (公頃)	面積比例 (%)	廠商行業類別	家數	家數比例 (%)	面積 (公頃)	面積比例 (%)
橡膠製品製造業	1	1.16	0.38	0.75	家具製造業	1	1.16	0.66	1.27
塑膠製品製造業	9	10.47	4.68	9.02	廢棄物清除、處理及資源回收業	1	1.16	0.42	0.83
木竹製品製造業	1	1.16	0.24	0.47					

108 年度重要紀事

108/06/18 本工業區廠協會與勞動部南區職安中心簽訂安全伙伴協議

未來展望

嘉太工業區自開發以來，產業型態由傳統產業隨著時間改變，逐漸被現代新產業所取代；無論從硬體設施的改善例如交通的改善、水電的供應等，或是各種軟體上的配合，例如法令的鬆綁，各種申請案件的快速核准等措施，造就了有利的投資設廠環境，盼望在不久的未來能使嘉太工業區蛻變成一個現代化的產業園區，興辦工業人設廠考量的第一理想之投資設廠場所，可帶動整個產業園區及地方上的繁榮發展。

嘉太工業區

