

豐田（兼元長）工業區服務中心

服務中心成立日期

63 年 7 月 1 日

地址

◆ 豐田工業區

63147 雲林縣大埤鄉嘉興村豐田路 67 號

◆ 元長工業區

65543 雲林縣元長鄉下寮村興工街 28 號

聯絡電話

◆ 豐田工業區：05-5912130

◆ 元長工業區：05-7861214

傳真電話

◆ 豐田工業區：05-5916517

◆ 元長工業區：05-5916517

網址

www.moeaidb.gov.tw/iphw/fongtian/

電子郵件信箱

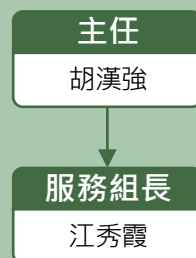
◆ 豐田工業區

z214box@moeaidb.gov.tw

◆ 元長工業區

z215box@moeaidb.gov.tw

服務中心組織架構圖



豐田工業區

設立緣起

本區屬綜合性工業區，由經濟部工業局、榮工處、雲林縣政府合作開發，開發面積為 39.76 公頃，其中公共設施 4.68 公頃、可供建廠用地 35.07 公頃，自民國 61 年 7 月開發至 63 年 8 月開發完成，目前引進味王、政德公司等 36 家公司進駐設廠，廠商人力需求多來自斗南、大埤、大林等鄰近地區。本區地理位置位於雲嘉境內中心點上交通便捷。

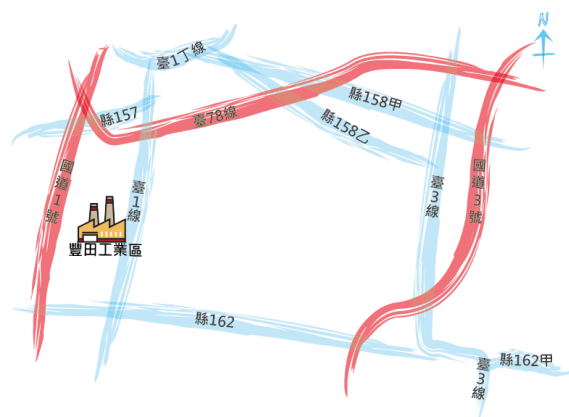
工業區基本資料

編定完成時間	61年7月	租金優惠措施	無
開發完成時間	63年8月	開發主體	經濟部工業局
土地使用編定	非都市土地工業區	產值	53億元
總面積	39.76公頃	就業人口	1,311人
開發單位	榮民工程股份有限公司		

工業區地理交通

主要聯外道路	臺1線
機場	水上機場 25 公里
港口	臺中港 70 公里、高雄港 100 公里
火車站	斗南站 5 公里、大林站 6 公里
高鐵車站	嘉義站 30 公里、雲林站 16 公里
國道交流道	國道 1 號斗南交流道 6 公里 國道 1 號大林交流道 6 公里 國道 3 號梅山交流道 11 公里 國道 3 號古坑交流道 13 公里

工業區地理位置示意圖



工業區公共設施

道路	2,615 公頃	電力供電量	13,479 瓩 / 日
路燈	55 盞	供電電廠	斗南服務所
雨水下水道系統	2,088 平方公尺	轄區警局	雲林縣斗南分局大埤分駐所
自來水供水量	600 公噸 / 日	轄區消防隊	雲林縣大埤消防隊
供水水源	阿丹水廠、石龜水廠	綠帶	14,010 平方公尺

工業區土地配置與廠商概況			工業區廠商生產概況		
用地類型	面積(公頃)	佔比例	生產狀況	家數	佔比例
生產事業用地	34.68	87.22%	生產中	33	91.7%
相關產業用地	0.40	1.00%	建廠中	2	5.5%
公共設施用地	4.68	11.78%	停工	0	0%
其他	0	0%	歇業	1	2.8%
			未建廠	0	0%

工業區主要廠商 (產值前五名)			
廠商名稱	主要產品	廠商名稱	主要產品
味王股份有限公司豐田廠	速食麵、果汁、咖啡、醬油	合美電機股份有限公司豐田廠	電容器 (電子零件)
政德製藥股份有限公司	膠囊、錠劑、液劑軟膏	豐田科技股份有限公司	真空蒸著膜壓花加工
嘉一鋼鐵工業股份有限公司	扁鐵、圓鐵、角鐵、四方方鐵		

工業區廠商行業類別									
廠商行業類別	家數	家數比例 (%)	面積 (公頃)	面積比例 (%)	廠商行業類別	家數	家數比例 (%)	面積 (公頃)	面積比例 (%)
食品製造業	4	11.11	15.45	44.05	印刷及資料儲存媒體複製業	1	2.78	1.40	4.00
飲料製造業	1	2.78	0.86	2.47	基本金屬製造業	1	2.78	1.11	3.16
其他紡織業	1	2.78	0.16	0.47	金屬製品製造業	4	11.11	2.91	8.28
成衣及服飾品製造業	1	2.78	0.60	1.43	藥品製造業	1	2.78	0.97	2.77
木竹製品製造業	3	8.33	1.57	4.47	污染防治設備製造修配業	0	0	0	0
化學製品製造業	2	5.55	0.56	1.59	電子零組件製造業	1	2.78	0.36	1.03
其他橡膠製品製造業	0	0	0	0	機械設備製造業	3	8.33	0.56	1.62
塑膠製品製造業	7	19.44	3.78	10.78	汽車及其零件製造業	1	2.78	0.30	0.86

工業區廠商行業類別

廠商行業類別	家數	家數比例 (%)	面積 (公頃)	面積比例 (%)	廠商行業類別	家數	家數比例 (%)	面積 (公頃)	面積比例 (%)
倉儲業	1	2.78	0.22	0.64	其他環境衛生及污燃防治服務業	1	2.78	0.39	1.13
其他製造業	3	8.33	2.92	8.32	變電所	1	2.78	0.27	0.76

觀光工廠

祥圃實業股份有限公司-以豬為名文創觀光工廠-良作工場

成立於 73 年，以銷售與製造動物營養品起家的祥圃實業，協助國內畜牧業者調製客製化商品、導入培育豬種並購置分切廠，逐步建構透明安心的養豬產業綠色價值鏈。祥圃實業從優良豬種選育開始，培育優良的新合興種豬為全場人道認證的牧場。而為確保肉品在分切及包裝過程中能維持品質，並希冀透過食農教育方式與社會大眾溝通，祥圃公司成立「良作工場農業文創館」，以綠建築為設計概念，將食材溯源、豬肉分切等安心食物鏈過程相關的文化內涵，在占地 5 千坪的農業文創館中展現出來。

智慧園區

經濟部工業局自 105 年至 109 年推動「永續工業區潔淨水環境計畫」，引進新工法與智慧監測管理系統，以強化工業區廢水排放監督與管理能力，確保國土與園區的永續發展，為達到工業區永續發展及環境友善目標，豐田及元長工業區設置自動監測系統，即時掌握工業區廢（污）水排放水質資訊，提升工業區環境品質。

循環園區

計畫推廣再生水資源運用，可做為工業區補充性水源，達到水資源永續利用之目的，愛護地球為水資源保護盡一份心力。

未來展望

豐田工業區自開發以來，產業型態由傳統產業隨著時間改變，逐漸轉型為綜合性工業區；近年透過工業區更新從硬體設施的改善例如交通的改善、水電的供應等，或是各種軟體上的配合，塑造安全的生產園區，廠商得以安心打拼，造就了有利的投資設廠環境，盼望在不久的未來能使豐田工業區蛻變成雲林縣周邊高科技產業的衛星工廠的工業園區，及提昇廠商研發能力朝高附加產值產品轉型，企業主設廠考量的第一理想的投資設廠場所，並結合地方特色產業，農業工業互補互利，帶動整個工業區及地方上的繁榮發展。

豐田工業區



0 50 100 200M



