

全興工業區服務中心

服務中心成立日期

83年3月1日

地址

509 彰化縣伸港鄉溪底村興工路 67 號

聯絡電話

04-7980776

傳真電話

04-7980777

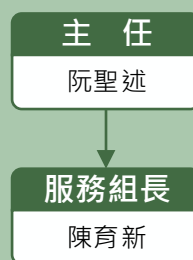
網址

www.moeaidb.gov.tw/iphw/chuansing

電子郵件信箱

z204box@moeaidb.gov.tw

服務中心組織架構圖



全興工業區

設立緣起

工業發展是經濟成長的重要因素。為因應經濟的高度發展、解決中部地區興辦工業人設廠用地的問題與繁榮地方經濟，政府於 76 年在彰化縣伸港鄉及和美鎮，開發全興工業區，占地總面積 246.8 公頃，係一綜合性工業區，此項開發對當地的繁榮與發展有極大的貢獻。

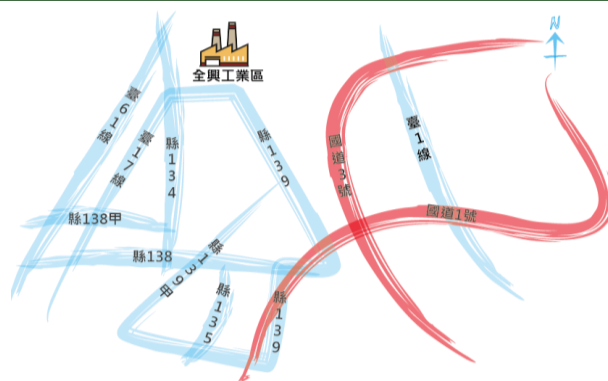
工業區基本資料

編定完成時間	76年	開發單位	中華工程股份有限公司
開發完成時間	第一期：79年6月 第二期：80年6月	租金優惠措施	無
土地使用編定	非都市地工業區	開發主體	經濟部工業局
總面積	246.8公頃	產值	752億元
		就業人口	7,216人

工業區地理交通

主要聯外道路	國道3號、臺17線、縣139線
港口	臺中港5公里
火車站	彰化站9公里
高鐵車站	烏日站20公里
國道交流道	國道3號和美交流道3公里 國道1號彰化交流道10公里
其他重要交通設施	西濱快速道路5公里

工業區地理位置示意圖



工業區公共設施

道路	10.5公里	電力供電量	180,000 瓩 / 日
路燈	72 盞	供電電廠	全興超高壓變電所
雨水下水道系統	7,100 公尺	轄區警局	彰化縣警察局和美分局伸港分駐所 彰化縣警察局和美分局塗厝派出所
污水下水道系統	20,834 公尺	轄區消防隊	彰化縣伸港消防隊、 彰化縣和美消防隊
自來水供水量	16,000 公噸 / 日	綠帶	642,000 平方公尺
供水水源	彰化給水廠	其他公用設施	中華郵政

工業區污水處理

處理方式	化學生物法	平均日處理量	7,100 噸 / 日
設計處理量	16,000 噸 / 日	年平均收費率	88.5%

工業區土地配置與廠商概況			工業區廠商生產概況		
用地類型	面積(公頃)	佔比例	生產狀況	家數	佔比例
生產事業用地	126.5	51.26%	生產中	145	91.2%
相關產業用地	0	0%	建廠中	5	3.1%
公共設施用地	34.3	13.90%	停工	0	0%
其他	86	34.85%	歇業	6	3.8%
			未建廠	3	1.9%

工業區主要廠商(產值前五名)			
廠商名稱	主要產品	廠商名稱	主要產品
慶欣欣鋼鐵股份有限公司	鋼結構、鋼筋剪斷加工、鋼筋、鋼胚	東碱股份有限公司彰化廠	純鹼粉碎加工、硫酸鉀、氯化鈣、鹽酸
英全化學工業股份有限公司	工業用接著劑、熱可塑性橡、不飽和聚酯(UP樹脂)、聚苯乙烯(PS塑膠粒)	至興精機股份有限公司	模具、精密沖壓產品、機車及自行車碟式剎車盤、機車啟動齒輪、機車化油器、填隙片、汽車座椅後傾器、汽車手剎車零件、汽車安全鈎環
中聯資源股份有限公司全興廠	鐵(鋼)板裁剪、耐火、黏土建築材料及陶瓷製品(耐火材料粉)		

工業區廠商行業類別									
廠商行業類別	家數	家數比例(%)	面積(公頃)	面積比例(%)	廠商行業類別	家數	家數比例(%)	面積(公頃)	面積比例(%)
食品製造業	6	4.14	4.64	3.95	非金屬礦物製品製造業	6	4.14	6.55	5.57
飲料製造業	1	0.69	0.42	0.36	基本金屬製造業	10	6.9	14	11.91
紡織業	22	15.17	15.99	13.6	金屬製品製造業	43	29.66	26.35	22.42
成衣及服飾品製造業	1	0.69	0.08	0.07	電子零組件	2	1.38	1.79	1.52
木竹製品製造業	1	0.69	0.7	0.6	電力設備製造業	1	0.69	0.58	0.49
紙漿、紙及紙製品製造業	3	2.07	5.24	4.46	機械設備製造業	8	5.52	5.3	4.51
印刷及資料儲存媒體複製業	3	2.07	1.08	0.92	汽車及其零件	2	1.38	2.41	2.05

工業區廠商行業類別

廠商行業類別	家數	家數比例 (%)	面積 (公頃)	面積比例 (%)	廠商行業類別	家數	家數比例 (%)	面積 (公頃)	面積比例 (%)
石油及煤製品製造業	4	2.76	4.6	3.91	其他運輸工具製造業	1	0.69	0.75	0.64
化學材料製造業	7	4.83	9.29	7.9	家具製造業	3	2.07	0.53	0.45
藥品製造業	1	0.69	0.24	0.2	其他製造業	3	2.07	1.96	1.67
橡膠製品製造業	2	1.38	0.5	0.43	未分類-其他服務業	7	4.83	9.66	8.22
塑膠製品製造業	8	5.52	4.88	4.15					

108 年度重要紀事

- 108/01/03 中區工業區管理機構109年度固定資產概算初審會議。
- 108/01/14 國有房舍屋頂標租供設置太陽光電發電系統開標作業(本次流標)。
- 108/02/12 台電公司至中心洽談「彰濱風力發電輸電線路規畫利用」建議以租用方式辦理。
- 108/02/18 召開車行空間改善工程基本設計審查會議。
- 108/03/06 全興工業區車行空間改善工程委託設計監造技術服務細部設計會議。
- 108/03/22 台灣電力股份有限公司租用工業區和興段5、6、7、8地號部分公共設施用地第二次審查會議。
- 108/04/02 辦理人行道修復工程委託設計監造技術服務案細部設計審查會議。
- 108/04/09 台電公司輸變電工程處召開第三次審查租用合興段5、6、7、8地號公共設施用地會議。
- 108/04/29 國有房舍屋頂標租設置太陽能光電系統開標作業，由詠佳科技公司得標。
- 108/04/30 廠商協進會辦理第十、十一屆理事長交接暨五一模範勞工表揚大會。
- 108/05/07 召開車行空間改善暨人行道修復管線施工協調會議。
- 108/05/14 工業局聯合稽查安全維護、個資保管及電腦檢查。
- 108/06/26 促進產業園區發展廠商座談會。
- 108/07/04 召開全興工業區道路改善工程現勘議題研討會議。
- 108/08/26 服務中心辦理ISO驗證續評相關事宜。
- 108/09/30 召開前瞻計畫車行空間改善施工協調會議。
- 108/10/29 中區管理處至中心舉行彰化縣各工業區108年年終考核。

未來展望

1. 加速推動工業區環境綠美化提升工業區形象，鼓勵廠商認養綠帶、多加參與工業區綠美化工作，藉工業區整體環境品質改善改變鄰近民眾觀感以達敦親睦鄰。
2. 持續邀請產官學研各界人士組成輔導團隊，提供系統性及專業性的技術服務與輔導，促進工業區內能資源整合及循環再利用，創造工業區產業綠色形象，並提昇整體競爭力及綠色生產力。
3. 爭取暨連結外部資源（如縣市政府、工策會、廠協會、學校單位..等），以期擴大服務績效。
4. 內部精進教育，促進同仁學習成長，塑造學習型組織，凝聚向心力、發揮團隊精神，塑造生命共同體意識。
5. 秉持本局『專業、效率、主動、創新』的指導原則，以更主動、熱忱的精神為廠商服務。

全興工業區

