

# 觀音工業區服務中心

## 服務中心成立日期

76年10月6日

## 地址

32853 桃園市觀音區工業五路3號

## 聯絡電話

03-4830400

## 傳真電話

03-4839927

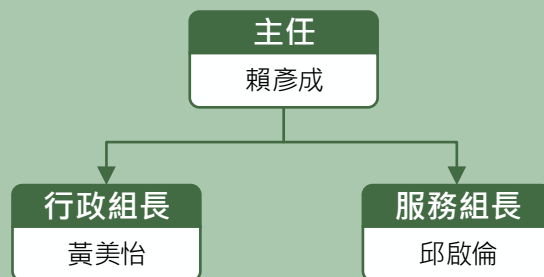
## 網址

[www.moeaidb.gov.tw/iphw/kuangin/](http://www.moeaidb.gov.tw/iphw/kuangin/)

## 電子郵件信箱

[z111box@moeaidb.gov.tw](mailto:z111box@moeaidb.gov.tw)

## 服務中心組織架構圖



# 觀音工業區

## 設立緣起

觀音工業區的開發，係因桃園沿海地區居民陳情，所耕農地常年受災，作物收成極差，希望將農地變更為工業使用，以發展地方經濟，因此，其開闢是屬政策性的工業區。

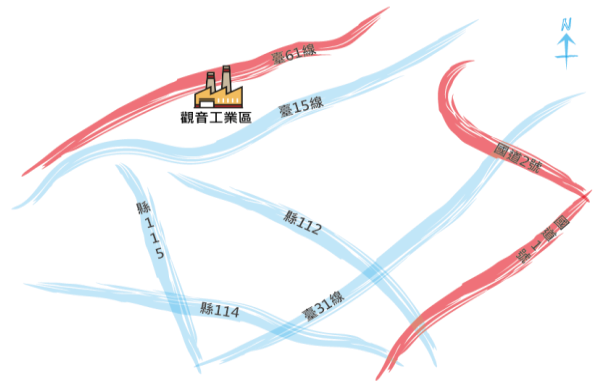
## 工業區基本資料

編定完成時間	73年2月	租金優惠措施	無
開發完成時間	80年5月	開發主體	經濟部工業局
土地使用編定	非都市土地工業區	產值	3,066.88億元
總面積	632.12公頃	就業人口	23,200人
開發單位	榮民工程股份有限公司		

## 工業區地理交通

主要聯外道路	臺15線、臺61線
機場	桃園機場 17公里
港口	永安漁港 14公里
火車站	中壢車站 17公里
高鐵車站	桃園車站 17公里
國道交流道	國道1號大園交流道 10公里 國道3號大園交流道 10公里

## 工業區地理位置示意圖



## 工業區公共設施

道路	27.02公里	供電電廠	白玉 / 草漯 / 榮成變電所
路燈	602盞	轄區警局	桃園市警察局大園分局草漯派出所
污水下水道系統	26,000公尺	轄區消防隊	桃園市草漯消防隊
自來水供水量	46,586公噸 / 日	國土保安用地	16,542平方公尺
供水水源	平鎮給水廠	綠帶	495,323.64平方公尺
電力供電量	44,000瓩 / 日		

## 工業區污水處理

處理方式	物理處理、傳統活性污泥法、化學處理、生物薄膜反應	年平均收費率	水量收費率 77.1% 水質收費率 COD 49.8%、SS 37.2%
設計處理量	56,200噸 / 日	平均日處理量	38,000噸 / 日

工業區土地配置與廠商概況			工業區廠商生產概況		
用地類型	面積(公頃)	佔比例	生產狀況	家數	佔比例
生產事業用地	451.80	71.76%	生產中	363	93.3%
相關產業用地	0.46	0.07%	建廠中	14	3.59%
公共設施用地	132.76	20.72%	停工	0	0%
其他	47.10	7.44%	歇業	8	2.05%
			未建廠	4	1.02%

工業區主要廠商(產值前五名)			
廠商名稱	主要產品	廠商名稱	主要產品
國瑞汽車股份有限公司觀音廠	汽車(大型巴士、大貨車、小型商用車、客車)及其零組件	臺灣科慕(股)公司觀音廠	顏料級二氧化鈦、人工粒料
遠東新世紀股份有限公司觀音化學纖維廠	特多龍加工絲	集盛實業(股)公司	特多龍加工絲
亞東石化(股)公司	石油化工原料		

工業區廠商行業類別									
廠商行業類別	家數	家數比例(%)	面積(公頃)	面積比例(%)	廠商行業類別	家數	家數比例(%)	面積(公頃)	面積比例(%)
化學製品製造業	60	15	129.5	20.48	電子零組件製造業	32	8	39.3	6.22
化學材料製造業	61	15	46.0	7.28	基本金屬製造業	21	5	18.4	2.29
紡織業	39	10	62.3	10.30	機械設備製造業	26	6	12.4	1.97
金屬製品製造業	41	10	18.4	3.95	汽車及其零件製造業	14	3	43.5	6.88

觀光工廠			
觀光工廠名稱	聯絡方式	特色產品與活動	備註
聚紡股份有限公司	桃園市觀音鄉工業六路3號 03-4389538	產品：吸濕排汗機能型服飾。	

## 未來展望

觀音工業區自開發以來，產業型態由傳統產業隨著時間改變，逐漸升級轉型。工業區內無論從硬體設施的改善例如人行道更新工程、廠商指示牌建置...等，或各種軟體上的配合，例如法令的鬆綁，各種申請案件的快速核准等措施，造就了有利的投資設廠環境，盼望在不久的未來能使觀音工業區蛻變成一個經濟活動熱絡的產業園區。

# 觀音工業區



