

土城工業區服務中心

服務中心成立日期

76年9月1日

地址

23678 新北市土城區沛陂里三民路4號

聯絡電話

02-22683684

傳真電話

02-22681280

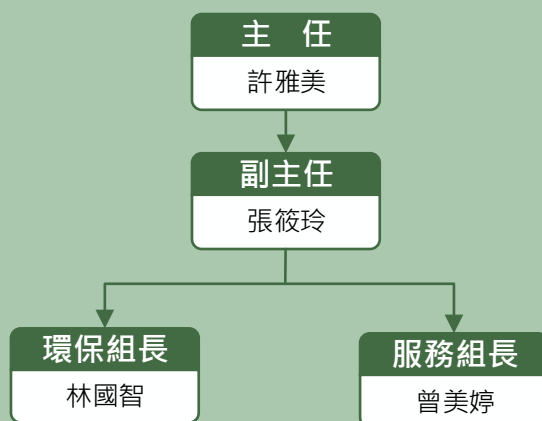
網址

www.moeaidb.gov.tw/iphw/tucheng/

電子郵件信箱

z109box@moeaidb.gov.tw

服務中心組織架構圖



土城工業區

設立緣起

政府為積極發展工業，加強國家經濟建設，促進地方繁榮。

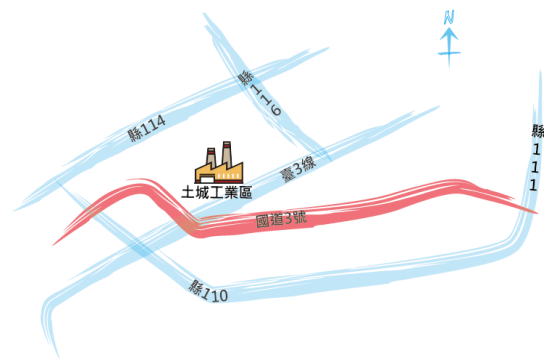
工業區基本資料

編定完成時間	61年6月	租金優惠措施	無
開發完成時間	64年9月	開發主體	經濟部工業局
土地使用編定	都市計畫工業區	產值	1,020億元
總面積	107公頃	就業人口	30,600人
開發單位	中華工程股份有限公司		

工業區地理交通

主要聯外道路	臺3線、國道3號、臺65線
機場	桃園機場 20公里
港口	臺北港 37.6公里
火車站	樹林站 3公里
高鐵車站	板橋站 4.5公里
國道交流道	國道3號土城交流道 1公里
其他重要交通設施	永寧捷運站 1.5公里

工業區地理位置示意圖



工業區公共設施

道路	64,976.98 平方公尺	電力供電量	78,370.23 瓩 / 日
路燈	423 盞	供電電廠	頂埔二次配電變電所
雨水下水道系統	19,228 公尺	污水下水道系統	7,412 公尺
轄區警局	新北市警察局土城分局頂埔派出所	轄區消防隊	新北市政府消防局第五大隊頂埔分隊
自來水供水量	10,637.48 公噸 / 日	綠帶	26,547 平方公尺
供水水源	板新給水廠	其他公用設施	郵局

工業區污水處理

處理方式	物理處理、傳統活性污泥法、化學處理	年平均收費率	水量收費率 77.1% 水質收費率 COD 49.8%、SS 37.2%
設計處理量	9,900 噸 / 日	平均日處理量	8,035 噸 / 日

工業區土地配置與廠商概況			工業區廠商生產概況		
用地類型	面積(公頃)	佔比例	生產狀況	家數	佔比例
生產事業用地	79.81	74.59%	生產中	344	98.85%
相關產業用地	0	0%	建廠中	4	1.15%
公共設施用地	23.75	22.20%	停工	0	0%
其他	3.44	3.21%	歇業	0	0%
			未建廠	0	0%

工業區主要廠商(產值前五名)			
廠商名稱	主要產品	廠商名稱	主要產品
鴻海精密工業股份有限公司	電腦塑膠零件、電化製品塑膠零件、高壓陽極帽零件	三龍資產管理股份有限公司	塑膠成型零件、汽車零件、插接器
耀華電子股份有限公司	印刷電路版鑽孔、印刷電路板壓合、基本化學材料(氧化銅)	佶優科技股份有限公司	塑膠材料、環保材料
正崴精密工業股份有限公司	端子電子線、連接器、動態記憶體組裝		

工業區廠商行業類別									
廠商行業類別	家數	家數比例(%)	面積(公頃)	面積比例(%)	廠商行業類別	家數	家數比例(%)	面積(公頃)	面積比例(%)
金屬製品製造業	62	17.82	13.28	16.64	紙漿、紙及紙製品製造業	10	2.87	2.29	2.87
機械設備製造業	48	13.79	11.17	14.00	汽車及其零件製造業	7	2.01	1.60	2.00
電子零組件製造業	51	14.66	12.76	15.99	非金屬礦物製品製造業	8	2.30	1.82	2.28
塑膠製品製造業	39	11.21	9.29	11.64	其他運輸工具製造業	6	1.72	1.35	1.69
電腦、電子產品及光學製品製造業	11	3.16	2.52	3.16	家具製造業	6	1.72	1.35	1.69
紡織業	14	4.02	3.20	4.97	橡膠製品製造業	5	1.44	1.14	0.62
電力設備製造業	10	2.87	2.29	2.87	石油及煤製品製造業	1	0.29	0.26	0.33

工業區廠商行業類別

廠商行業類別	家數	家數比例 (%)	面積 (公頃)	面積比例 (%)	廠商行業類別	家數	家數比例 (%)	面積 (公頃)	面積比例 (%)
食品製造業	20	5.75	4.93	6.18	木竹製品製造業	2	0.57	0.45	0.56
化學製品製造業	13	3.74	2.73	3.42	藥品製造業	3	0.86	0.68	0.85
印刷及資料儲存 媒體複製業	12	3.45	2.65	3.32	化學材料製造業	1	0.29	0.23	0.13
基本金屬製造業	8	2.30	1.82	2.28	其他	11	3.16	2	2.51

觀光工廠

觀光工廠名稱	聯絡方式	特色產品與活動	備註
牛軋糖博物館	新北市土城區自強街 31-2號 02-22687222	產品：牛軋糖、土鳳梨酥。 活動：土鳳梨酥 DIY 活動、牛軋糖師父現作表演。	
聖瑪莉丹麥 麵包莊園	新北市土城區中山路 21號 02-2268-9600	產品：各式麵包。 活動：烘焙體驗 DIY 活動、產線觀光走廊。	

智慧園區

一、充分運用既有平台-

- (一) 城工業區資訊站 (line) 170 人
- (二) 一桐 pla_ (Juiker) 45 人
- (三) 電子郵件傳遞訊息 365 人

二、建立與相關單位互動平台-

- (一) 頂埔消防分隊火場回傳群組 (line) 46 人
- (二) 土城污水廠潔淨水計畫 (line) 18 人

三、智慧園區 PSR 推行情形-

- (一) 寬頻管道線上申請系統
- (二) 雲端安全監視系統
- (三) 與社區及廠商福委會合作·園區社群化
- (四) 動都更廠商智慧友善方案

循環園區

1. 廠商節水輔導會議

106 年召開 4 場輔導廠商節水及排放水真色度與銅改善座談會

107/03/06 辦理節水與耗水費減徵作業座談會

107/04/17 辦理產業用水效率提升與製造部門節能減碳計畫輔導研討會

107/06/26 辦理產業用水效率提升推動策略與用電節能輔導座談會

2. 產業水資源整合辦理情形

(1) 可白水資源整合案：耀華公司排放水水質符合國家放流水標準，因排放水水質良好且每日產生之廢（污）量大，經水質特性調查可提供鄰近廠商立可白公司用於洗滌用水之水資源再利用。

(2) 和與長豐及三龍公司水資源整合案：經評估福和生鮮蔬果清洗過後之排放水經簡易過濾處理，可提供鄰近商製程用水。

108 年度重要紀事

108/06/22 院長視察土城工業區。

108/07/26 辦理投資台灣衝經濟座談會。

未來展望

土城工業區自開發以來，產業型態由傳統產業逐漸被高科技產業所取代，由於土城工業區地理位置適中，交通便捷，自開發完成後，所有土地即搶購一空，造成供不應求之現象，土地使用已無法滿足區內廠商對於產業發展轉型所需，為鼓勵廠商新增或擴大投資，並改善產業環境，未來將依「都市型工業區更新立體化發展方案」相關規定提升容積獎勵，改善本工業區環境，增加就業機會，促使產業升級轉型。持續推動工業區軟硬體更新，美化工業區景觀及提供完善公共設施，滿足廠商生產需求，形塑工業區特色場域；融合都市計畫發展，建構社區、政府、廠商一體，共生共榮繁榮地方，共創工業區優質機能。並推動產學合作協助產業升級，提升產業附加價值，輔以產業行銷與資訊交流，進而提高生產鏈結與價值。

土城工業區

