

# 南港軟體工業園區服務中心 (委託專業管理公司)

## 服務中心成立日期

94 年

## 地址

115 臺北市南港區園區街 3 號 1 樓

## 聯絡電話

02-26557585\*200

## 傳真電話

02-27854825

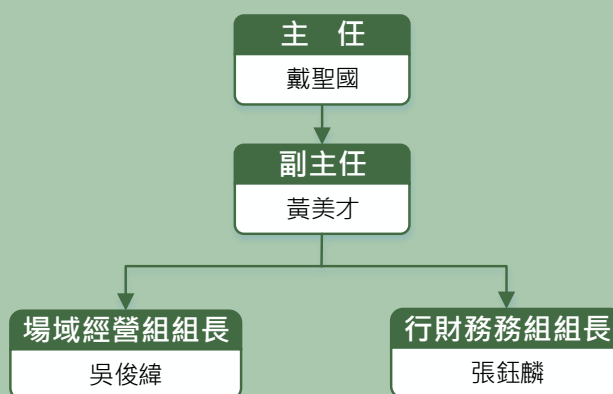
## 網址

[www.nkzone.com.tw/introduce\\_page1.asp](http://www.nkzone.com.tw/introduce_page1.asp)

## 電子郵件信箱

235@yks.com.tw

## 服務中心人力組織架構圖



# 南港軟體工業園區

## 設立緣起

設置智慧型工業園區，建立我國發展資訊軟體及知識密集工業之國際形象，並逐漸發展成為亞太軟體中心。

## 規劃理念

園區的建築設計融合了人、自然和科技的理念，藉由引進最先進的智慧型設施，追求高科技、高效率及舒適的工作環境園區，並以環境規劃結合軟體產品之研發、生產及行銷等功能，藉由專業管理的服務，達到國際軟體中心的目標。

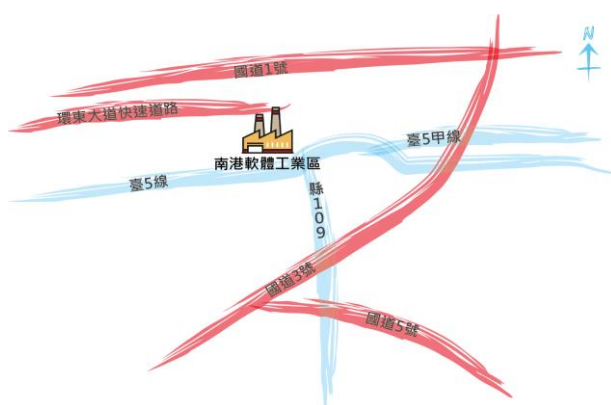
## 工業區基本資料

開發完成時間	一期：88年10月	開發單位	世正開發公司
	二期：93年1月	開發主體	經濟部工業局
	三期：97年9月	產值	3,163億元
土地使用編定	軟體工業特定專用區	就業人口	2萬2,203人
總面積	8公頃		

## 工業區地理交通

主要聯外道路	經貿二路、南港路一段
機場	松山機場
火車站	南港火車站
高鐵車站	南港車站
國道交流道	1號國道-東湖交流道(康寧路)1公里、3號國道-汐止系統交流道2公里
捷運	板南線、文湖線
其他重要交通設施	環東快速道路

## 工業區地理位置示意圖



## 實質規劃

### 一、智慧型設施

- 潔淨、穩壓連續電力供應系統。
- 省能源、高舒適、具彈性之儲冰置換式空調系統。
- 全年安全無休之 FMCS 保全防災監控系統。
- 園區採高架地板設計，整合所有管線，室內空間整潔、效率高。
- 個人模組工作站，可自由選擇電力供應系統，微調區域空調，連接世界電腦網路

## 實質規劃

### 二、資訊網路系統—24 小時光纖世界通訊網路

- 電信總局以本園區為 NII 電信示範計畫。
- 大樓內部全面鋪設高速光纖骨幹、LA。
- 除一般電信、國際通信外，尚有 DS1、DS3、IN、ISDN、EDI、MOBILEDATA 等無線通信服。

### 三、專業服務體系

- 透過共享的設備、工具、訓練及市場資訊，改善軟體業者競爭體質，加速軟體產業升級。
- 工業局已委託資策會完成專業服務體系規劃，未來將提供市場資訊、共用資訊設施、人才培訓、OSI 符合性測試、軟體認證與驗證及電信等服務。

### 四、園區經營環境支援服務

園區除了提供廠商主要的辦公空間之外，也設置企業整體經營環境必需之方便性設施，如：

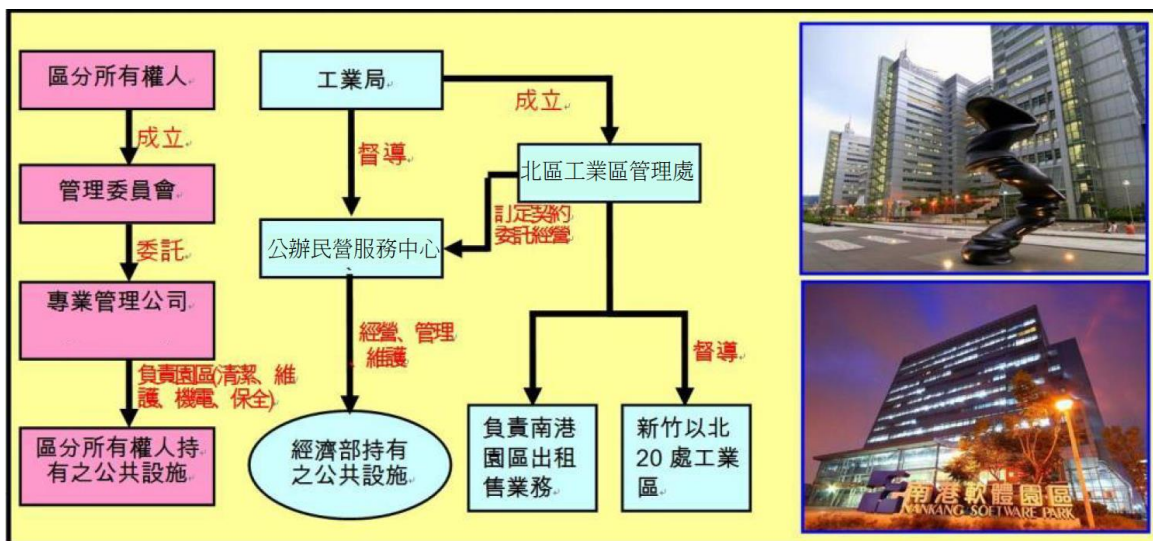
- 金融服務設施 - 銀行、ATM
- 通訊服務設施 - 郵局、快遞、電信、國際視訊會議中心
- 生活服務設施 - 便利商店、照片沖洗、裝訂輸出
- 餐飲服務設施 - 餐廳、庭園咖啡、小吃店、麵包店
- 醫療服務設施 - 忠孝醫院門診部

### 五、南港創新育成中心 ( 3000 坪 )

- 為因應我國資通訊軟體產業發展之政策，經濟部中小企業處設立南港軟體育成中心，並委由資策會維運，後續於 2014 年 spin-off 成立資育(股)公司繼續承接。
- 目標為協助中小企業創業育成與研發創新，提升國內產業競爭力。在經濟部中小企業處指導下，本公司結合資策會豐富的產業經驗與輔導能量，提供良好之技術支援、顧問服務、資源分享、品牌行銷、資金媒合及基本辦公環境等全方位支援，協助國內新創及既有資通訊企業升級轉型，提升創新研發能力，進而跨上國際舞臺，成為未來明日之星。

## 南港軟體工業園區管理機制

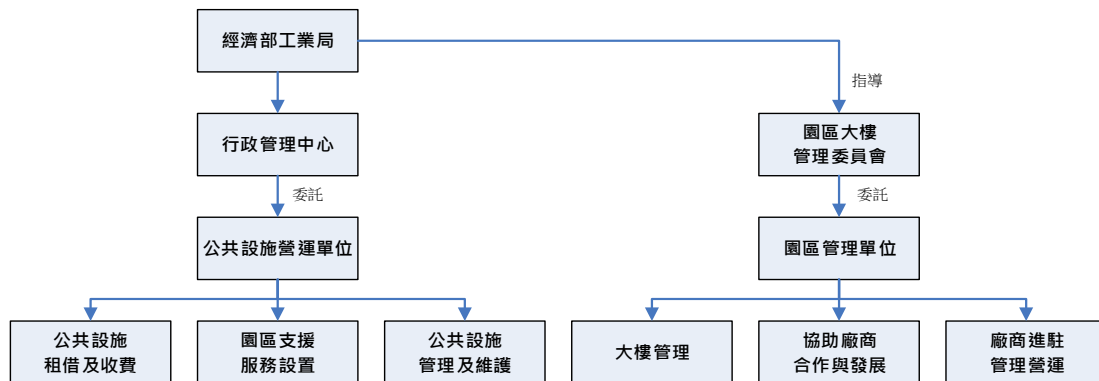
南港一、二期因應公寓大廈管理條例成立管理委員會負責園區之清潔、維護、機電、保全等業務，工業局委託專業管理公司成立公辦民營服務中心代管及經營經濟部持有之公共設施，工業局並成立北區工業區管理處，督導北區所轄 20 處工業區 ( 含南港園區 )，其辦公地點設置於南港園區亦負責園區招商銷售業務。



## 營運管理模式

在經濟部工業局指導下，由園區產權所有人共同組成園區產權所有人大會，並由大會選舉代表委員成立一園區管理委員會，委任專業之管理公司負責管理工作。

## 營運管理模式



## 工業區公共設施

道路	無	電力供電量	南園綠 800 KW 東興綠 400KW
路燈	193 盞	供電電廠	基隆市八堵變電所、台北市景美萬隆變電所
雨水下水道系統	有	轄區警局	臺北市南港分局、南港派出所
污水下水道系統	有	轄區消防隊	臺北市第二大隊、南港中隊、南港分隊
污水下水道系統	有	綠帶	約 670 平方公尺
自來水供水量	82,500CMD	其他公用設施	景觀水池、公共藝術品、環評車位
供水水源	翡翠水庫(南勢溪)		
加壓站	民生加壓站		
水塔	給水：357.4T 中水：280.8T		

## 工業區污水處理

處理方式	濾材生物分解	平均日處理量	15~20CMD
設計處理量	215CMD	年平均收費率	0

## 工業區土地配置與廠商概況

用地類型	面積(公頃)	佔比例	生產狀況	家數	佔比例
生產事業用地	4.1764	100%	生產中	289	100%
相關產業用地	2.4075	57.65%	建廠中	0	0
公共設施用地	1.7689	42.35	停工	0	0
社區住宅用地	-	-	歇業	0	0
			未建廠	0	0

## 工業區廠商生產概況

## 工業區主要廠商(產值前五名)

廠商名稱	主要產品	廠商名稱	主要產品
美商超微半導體	半導體	中磊電子	通信網路、無線、有線網路商品
西門子	自動控制系統、醫療儀器	台灣東洋藥品	生技醫療藥品
東元電機	電機、家電		

## 工業區廠商行業類別

廠商行業類別	家數	家數比例(%)	面積(公頃)	面積比例(%)	廠商行業類別	家數	家數比例(%)	面積(公頃)	面積比例(%)
IC設計相關產業	5	3.33%	0.3612	1.46%	餐飲業	5	3.33%	0.4808	1.95%
進出口貿易	6	4.00%	1.4978	6.06%	投資相關	3	2.00%	0.4714	1.91%
半導體相關產業	8	5.33%	1.4572	5.89%	金融證券投資相關	4	2.66%	0.3675	1.49%
生技產業	59	39.33%	7.2688	29.42%	電腦系統整合相關產業	30	20.00%	5.2805	21.37%
多媒體相關	5	3.33%	0.4575	1.85%	物流及流通相關產業	8	5.33%	0.3929	3.78%
自動控制相關產業	8	5.33%	2.2591	9.14%	物業管理	1	0.6%	1.6163	6.54%
食品相關產業	3	2.00%	0.7566	3.06%	家電用品產業	5	3.33%	1.5033	6.08%

## 智慧園區

智慧設施或計劃項目	內容介紹
南軟二期環評停車場 設置車位顯示器	環評停車場（收費臨時停車）2 側入口，停車場目前車位剩餘顯示器，提供園區訪客可了解目前臨時停車是否有車位可以停。
南軟二期環評停車場 設置車位在席顯示器	環評停車場內每個車格均設置燈號，當車格內已停有車輛時燈號顯示為紅燈，當車格內無車輛停放顯示為綠燈，進入停車場之駕駛可以參考燈號停車，以節省尋找車位的時間，同時減少車輛於室內的排煙量。
南軟二期環評停車場上線	環評停車場已加入「北市好停車 APP」，來園區洽公訪客可透過北市好停車 APP，確認目前是否仍有車位可以停放，以節省停車時間。
南軟一期樂活商場設置便當機	南軟一期樂活商場設置便當機，上班日的中午時段提供各式當日現做各式口味便當餐盒，方便園區人員就近購買。

## 108 年度重要紀事

1. 商場取得「108 年臺北市建築物公共安全自主管理檢查合格標章」。
2. 商場公益-每月提供 2 次免費攤位供公益團體販售商品。
3. 108 年 9 月舉辦園區防災講座。
4. 108 年 12 月舉辦聖誕節免費電影欣賞會。
5. 南軟二期環評停車場設置「車位顯示器」。
6. 南軟二期環評停車場設置「車位在席顯示器」。
7. 南軟二期環評車場「北市好停車 APP」上線。
8. 南軟一期樂活商場設置便當機，中午時段提供便當供購買。

## 未來展望

提升更多元的園區服務給園區廠商及從業人員，創造園區辦公新生活。